

# c i n é f ê t e

Französisches Jugendfilmfestival auf Tournee

Filme in Originalfassung mit deutschen Untertiteln

14.

[www.cinefete.de](http://www.cinefete.de)

## Les émotifs anonymes

de Jean-Pierre Améris

Dossier réalisé par Colette Sarrey

# TABLE DES MATIÈRES

---

<b>I. POUR MIEUX CONNAÎTRE LE FILM</b>	<b>3</b>
A) Fiche technique du film .....	3
B) Informations sur le réalisateur .....	4
C) Résumé du film .....	4
<b>II. POUR TRAVAILLER AVEC LE FILM EN CLASSE</b>	<b>5</b>
A) Avant la séance	
Fiche-élève n°1 : Découvrir le film par l’affiche .....	6
Fiche-professeur n°1 : Découvrir le film par l’affiche .....	7
Fiche-élève n°2 : Découvrir le film par la bande-annonce .....	8
Fiche-professeur n°2 : Découvrir le film par la bande-annonce .....	10
B) Après la séance	
Fiche-élève n°3 : Reconstituer l’histoire du film .....	12
Fiche-professeur n°3 : Reconstituer l’histoire du film .....	13
Fiche-élève n°4 : Étudier les personnages du film .....	15
Fiche-professeur n°4 : Étudier les personnages du film .....	16
Fiche-élève n°5 : Comprendre un dialogue du film .....	18
Fiche-professeur n°5 : Comprendre un dialogue du film .....	19
Fiche-élève n°6 : Les émotifs .....	21
Fiche-professeur n°6 : Les émotifs .....	22
<b>III. POUR ALLER PLUS LOIN</b>	<b>23</b>
A) Analyse d’une séquence .....	23
B) Autour du chocolat .....	25
C) Résumé du film .....	27
D) Sitographie .....	29

Certains exercices se prêtent à un travail différencié, c’est pourquoi on a indiqué sur certaines fiches de travail les niveaux A2/B1/B2 : dans ce cas, c’est au professeur de décider comment il organisera le travail au sein de son groupe, il pourra choisir parmi les consignes de travail proposées.

Dans ce dossier, les compétences langagières sont abrégées comme suit :

- CE : compréhension de l’écrit
- CO : compréhension de l’oral
- PO : Production orale
- PE : Production écrite

BENOÎT  
POELVOORDE

ISABELLE  
CARRÉ



## I. POUR MIEUX CONNAÎTRE LE FILM

---

### A) FICHE TECHNIQUE DU FILM

**Long métrage français**

**Genre :** comédie

**Durée :** 80 minutes

**Sortie en France :** octobre 2010

**Réalisateur :** Jean-Pierre Améris

**Scénario :** Jean-Pierre Améris, Philippe Blasband

**Distribution :** StudioCanal

**Musique :** Pierre Adenot, Angus et Julia Stone

**Image :** Pascal Ridaou, Rodolphe Chabrier

**Montage :** Philippe Bourgueil

**Interprétation :**

Benoît Poelvoorde (*Jean-René Vandeugde*)

Isabelle Carré (*Angélique Delange*)

Lorella Cravotta (*Magda*)

Lise Lamétrie (*Suzanne*)

Pierre Niney (*Ludo*)

Swann Arlaud (*Antoine*)

Stéphan Wojtowicz (*le psychanalyste*)

## B) INFORMATIONS SUR LE RÉALISATEUR

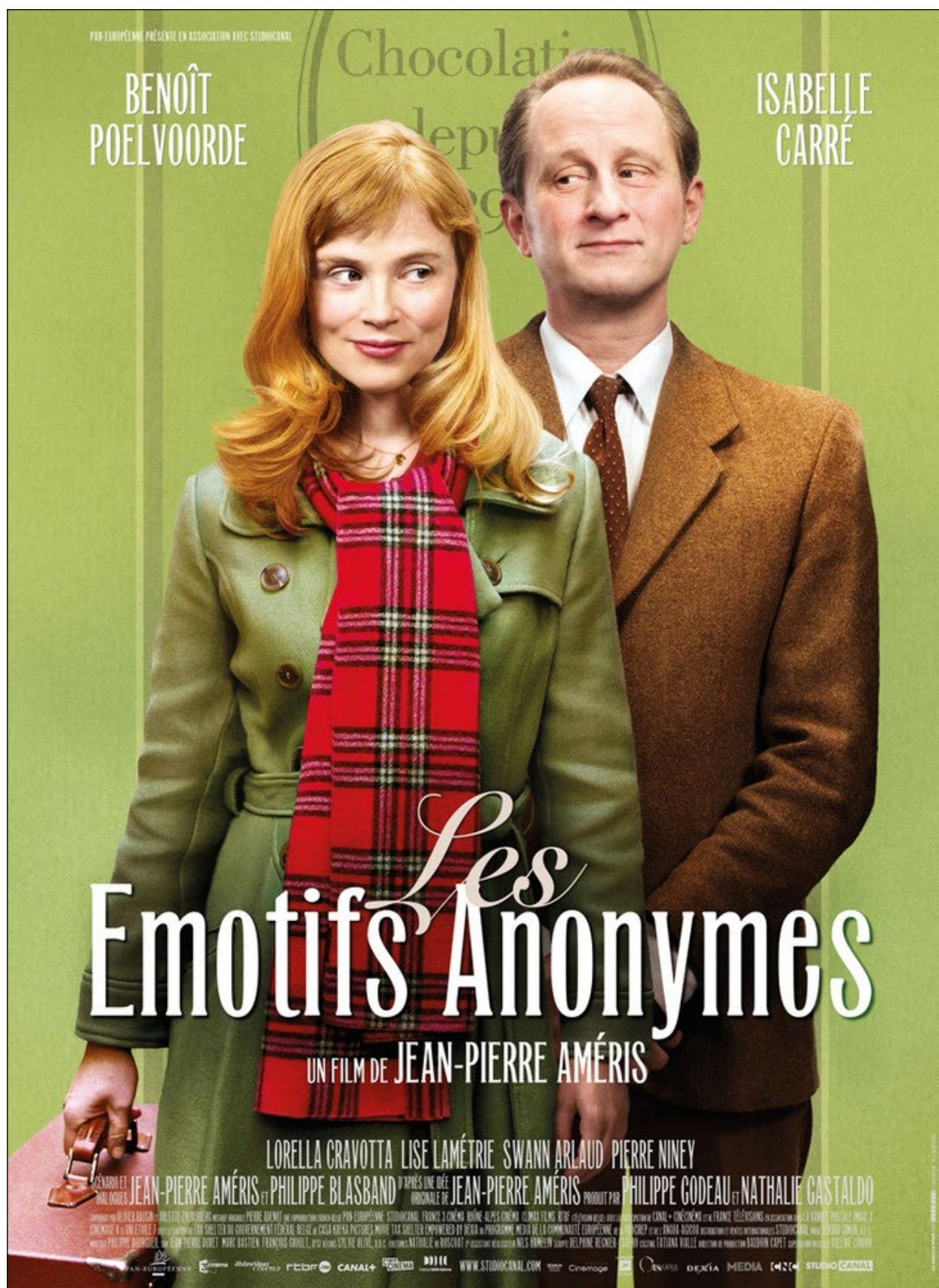
Jean-Pierre Améris est un réalisateur de cinéma français, né le 26 juillet 1961 à Lyon. Diplômé de l'IDHEC, Jean-Pierre Améris réalise en 1987 trois courts métrages, parmi lesquels *Intérim*, qui lui vaudra l'année suivante le Grand Prix du Festival de Clermont-Ferrand. En 1992, il met en scène son premier long métrage, *Le bateau de mariage*, l'histoire d'un instituteur sous l'Occupation. Le film obtient le Prix de la jeunesse au Festival de Tübingen. Jean-Pierre Améris alterne ensuite entre fictions et documentaires, avant de réaliser *Les Aveux de l'innocent*, primé plusieurs fois au Festival de Cannes en 1996 : Prix de la Semaine de la critique, Prix de la Jeunesse et Grand Rail d'or. Cinq ans plus tard, il obtient la coquille d'argent au Festival de San Sebastián et l'étoile d'or au Festival international du film de Marrakech avec *C'est la vie*. En 2008, *Maman est folle* obtient quatre prix, dont le Grand Prix, au festival de La Rochelle, et, en 2009, le Prix du Meilleur Film TV décerné par le Syndicat de la Critique Cinématographique Française. Dans une émission qui lui est consacrée sur France Inter le 23.12.2012, il est décrit comme un réalisateur qui « met au centre les maladroits, les encombrés, ceux qui n'ont pas le mode d'emploi et l'aisance qu'on exige en toutes circonstances. » En 2012, son film *Les émotifs anonymes* est récompensé d'un Magritte du meilleur film en coproduction. Jean-Pierre Améris lui-même avoue être, comme ses personnages, un hyper-émotif.



## C) RÉSUMÉ DU FILM

Jean-René, patron d'une fabrique de chocolat, et Angélique, chocolatière de talent, sont très émotifs : Angélique suit une thérapie de groupe, Jean-René, lui fait une psychanalyse. C'est leur passion commune pour le chocolat qui les rapproche. Ils tombent amoureux l'un de l'autre sans oser se l'avouer. De malentendu en compromis boiteux, les scènes comiques et tragiques s'enchaînent, leur timidité malade tend à les éloigner. Mais les enjeux d'ordre économique qui pèsent sur leur alliance vont permettre de les rapprocher. Ensemble, ils surmonteront leur manque de confiance en eux, prenant le risque de s'aimer et peut-être même de pousser ce risque pour aller jusqu'au mariage.

## II. POUR TRAVAILLER AVEC LE FILM EN CLASSE



# FICHE-ÉLÈVE N°1 : DÉCOUVRIR LE FILM PAR L’AFFICHE

Niveaux : A2 – B1

---

## 1 PREMIÈRE APPROCHE

Lorsque vous voyez l’affiche de ce film, à quel genre pensez-vous ?

- |   |   |
|---|---|
| <input type="checkbox"/> un (film) documentaire | <input type="checkbox"/> une série télévisée        |
| <input type="checkbox"/> un film policier       | <input type="checkbox"/> une comédie                |
| <input type="checkbox"/> un reportage           | <input type="checkbox"/> un drame                   |
| <input type="checkbox"/> un film d’horreur      | <input type="checkbox"/> un film de science-fiction |

## 2 L’AFFICHE

Décrivez l’affiche à l’aide des éléments ci-dessous.  
Formulez des hypothèses sur l’histoire.

---

---

---

---

---

---

---

---

---

---

---

---

---

---

---

---

---

---

---

---

---

---

---

---

---

---

---

---

---

- Boîte à outils**
- un imperméable
  - écossais
  - la timidité
  - un costume-cravate
  - le regard
  - réservé
  - un cache-nez
  - timide
  - peureux/-se

## FICHE-PROFESSEUR N°1 : DÉCOUVRIR LE FILM PAR L’AFFICHE

Niveaux : A2 – B1

---

### 1 PREMIÈRE APPROCHE (CO/PO)

Les élèves vont opter pour le genre du drame ou de la comédie. On leur demandera de justifier leur choix en utilisant les éléments de la boîte à outils. Ensuite, ils formuleront des hypothèses.

### 2 L’AFFICHE (PO)

Demander aux élèves :

- Décrivez les deux personnages au centre de cette affiche. Décrivez leurs vêtements, leur attitude, l’expression de leur visage. A votre avis, quels sont leurs traits de caractère dominants ?
- Décrivez la relation entre ces deux personnages. Formulez des hypothèses : sont-ils parents ? amis ? fiancés ? mariés ? S’agit-il de deux collègues de travail ? Justifiez vos réponses.
- Parlez des couleurs de cette affiche ? A quoi vous font-elles penser ? Quelle est l’ambiance qui se dégage de toute cette image ?
- Comparez le titre français et le titre allemand, quelle conclusion peut-on tirer ?  
*Die anonymen Romantiker / Les émotifs anonymes*

## FICHE-ÉLÈVE N°2 : DÉCOUVRIR LE FILM PAR LA BANDE-ANNONCE

Niveaux : A2 – B1

### 1 LA BANDE ANNONCE

Lisez les phrases.

Écoutez la bande annonce trois fois.

Remettez les phrases dans l'ordre dans lequel vous les entendez dans la bande annonce.

N°	DIALOGUES DE LA BANDE-ANNONCE (DANS LE DÉSORDRE)
1	<ul style="list-style-type: none"><li>– Bonjour ! Angélique, émotive.</li><li>– (<i>le groupe, en chœur</i>) Bonjour Angélique !</li></ul>
	<ul style="list-style-type: none"><li>– Je n'ai pas de problème avec les femmes. Elles me terrorisent. C'est tout.</li><li>– Je vais vous donner un petit exercice. Vous allez devoir inviter quelqu'un à dîner.</li></ul>
	<ul style="list-style-type: none"><li>– Ne la laissez pas partir, c'est la femme de votre vie.</li><li>– Non, non, je ne suis pas prêt, on va attendre un peu.</li></ul>
	<ul style="list-style-type: none"><li>– Je vais dormir dans le canapé.</li><li>– Il n'y a pas de canapé ...</li><li>– Ah oui.</li></ul>
	<ul style="list-style-type: none"><li>– Bonsoir !</li><li>– Ah tiens ! Bonsoir !</li></ul>
	<ul style="list-style-type: none"><li>– Te laisse pas impressionner par le patron, hein ! Au premier abord, il a l'air dur.</li><li>– Et au second ?</li><li>– Toujours dur</li></ul>
	<ul style="list-style-type: none"><li>– C'est évident que tu l'aimes.</li><li>– Courage ou pas courage, il va falloir y aller !</li><li>– Non !</li><li>– Comment ça non ?</li><li>– L'angoisse l'emporte.</li></ul>
	<ul style="list-style-type: none"><li>– Je suis désolée mais on est tous les deux émotifs, on court à la catastrophe. C'est obligé.</li></ul>
	<ul style="list-style-type: none"><li>– Être seul avec une femme, pour moi, c'est une torture.</li><li>– Mlle Delange !</li></ul>
	<ul style="list-style-type: none"><li>– Monsieur, c'est la première candidate pour la place.</li><li>– Vous aimez le chocolat ?</li><li>– Oui, il faut, quand même, pour ...</li><li>– Merci. Elle convient.</li></ul>
	<ul style="list-style-type: none"><li>– Vous faites quelque chose jeudi soir ?</li><li>– Non, mais par contre ...</li><li>– Je vous invite au restaurant.</li><li>– Moi ?</li><li>– Ça pose problème ?</li></ul>
	<ul style="list-style-type: none"><li>– Vous allez devoir toucher quelqu'un.</li><li>– Toucher, toucher, comment ?</li><li>– J'avais réussi à lui prendre la main ...</li></ul>



### 2 FORMULEZ DES HYPOTHÈSES SUR LE CONTENU DE L'HISTOIRE

- Qui est à la recherche d'un emploi ? Qui est le patron ?
- Où se passe l'action du film ?
- Quel type de personnalité le patron est-il ?
- Quels sont les éléments comiques ?
- Quel est le thème central / quel est l'enjeu de cette histoire ?

## FICHE-PROFESSEUR N°2 : DÉCOUVRIR LE FILM PAR LA BANDE ANNONCE

Niveaux : A2 – B1

### 1 LA BANDE ANNONCE (CO/PO)

Dans un premier temps, les élèves liront puis retrouveront l'ordre chronologique des phrases dans la bande annonce. Le repérage nécessitera une écoute (3 x) attentive de la part des élèves et ceci, bien qu'on ait donné presque la moitié des bonnes réponses.

On peut éventuellement indiquer au préalable quelques mots de vocabulaire (être prêt/se laisser impressionner /l'angoisse l'emporte/elle convient), mais ce n'est pas nécessaire, l'exercice étant basé en premier lieu sur l'écoute et non pas sur le sens.

Solution :

N°	DIALOGUES DE LA BANDE-ANNONCE
1	<ul style="list-style-type: none"><li>– Bonjour ! Angélique, émotive.</li><li>– (<i>le groupe, en chœur</i>) Bonjour Angélique !</li></ul>
2	<ul style="list-style-type: none"><li>– Te laisse pas impressionner par le patron, hein ! Au premier abord, il a l'air dur.</li><li>– Et au second ?</li><li>– Toujours dur.</li></ul>
3	<ul style="list-style-type: none"><li>– Monsieur, c'est la première candidate pour la place.</li><li>– Vous aimez le chocolat ?</li><li>– Oui, il faut, quand même, pour ...</li><li>– Merci. Elle convient.</li></ul>
4	<ul style="list-style-type: none"><li>– Je n'ai pas de problème avec les femmes. Elles me terrorisent. C'est tout.</li><li>– Je vais vous donner un petit exercice. Vous allez devoir inviter quelqu'un à dîner.</li></ul>
5	<ul style="list-style-type: none"><li>– Vous faites quelque chose jeudi soir ?</li><li>– Non, mais par contre ...</li><li>– Je vous invite au restaurant.</li><li>– Moi ?</li><li>– Ça pose problème ?</li></ul>
6	<ul style="list-style-type: none"><li>– Bonsoir !</li><li>– Ah tiens ! Bonsoir !</li></ul>
7	<ul style="list-style-type: none"><li>– Être seul avec une femme, pour moi, c'est une torture.</li><li>– Mlle Delange !</li></ul>
8	<ul style="list-style-type: none"><li>– Vous allez devoir toucher quelqu'un.</li><li>– Toucher, toucher, comment ?</li><li>– J'avais réussi à lui prendre la main ...</li></ul>
9	<ul style="list-style-type: none"><li>– Je suis désolée mais on est tous les deux émotifs, on court à la catastrophe. C'est obligé.</li></ul>
10	<ul style="list-style-type: none"><li>– C'est évident que tu l'aimes.</li><li>– Courage ou pas courage, il va falloir y aller !</li><li>– Non !</li><li>– Comment ça non ?</li><li>– L'angoisse l'emporte.</li></ul>

11	<ul style="list-style-type: none"><li>- Ne la laissez pas partir, c'est la femme de votre vie.</li><li>- Non, non, je ne suis pas prêt, on va attendre un peu.</li></ul>
12	<ul style="list-style-type: none"><li>- Je vais dormir dans le canapé.</li><li>- Il n'y a pas de canapé ...</li><li>- Ah oui.</li></ul>

Dès lors qu'on a retrouvé l'ordre, correspondant à la chronologie de la bande annonce, on peut thématiser les contenus (probables) du film.

### 2 FORMULEZ DES HYPOTHÈSES SUR LE CONTENU DE L'HISTOIRE (CO/PO)

- Qui est à la recherche d'un emploi ? Qui est le patron ?  
Angélique, la jeune femme est à la recherche d'un emploi. Le patron, c'est Jean-René.
- Où se passe l'action du film ?  
En Belgique, dans une chocolaterie.
- Quel type de personnalité le patron est-il ?  
Il est timide, il n'ose pas parler aux femmes.
- Quels sont les éléments comiques ?  
La grande timidité du patron fait de lui un personnage un peu à part, à l'inverse des clichés machistes.
- Quel est le thème central/quel est l'enjeu de cette histoire ?  
C'est une histoire d'amour / c'est une histoire d'amour compliquée en raison du caractère des personnages.

#### Lien pour la bande-annonce

[http://www.youtube.com/watch?v=hru2ojH\\_j3Q](http://www.youtube.com/watch?v=hru2ojH_j3Q)

# FICHE-ÉLÈVE N°3 : RECONSTITUER L'HISTOIRE DU FILM

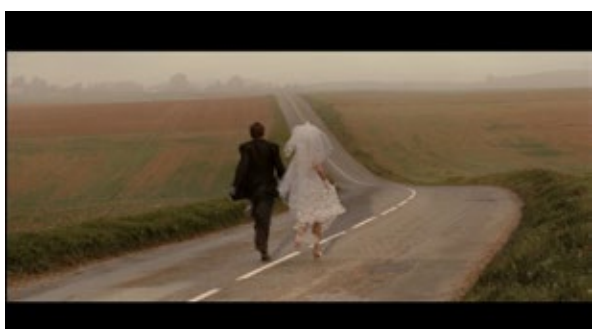
Niveaux : A2 – B1 – B2

## 1 REMPLACEZ CES IMAGES DANS L'ORDRE DU FILM

Complétez le tableau ci-dessous.

## 2 DÉCRIVEZ CES IMAGES

Pourquoi ces moments sont-ils importants pour l'histoire ?



A



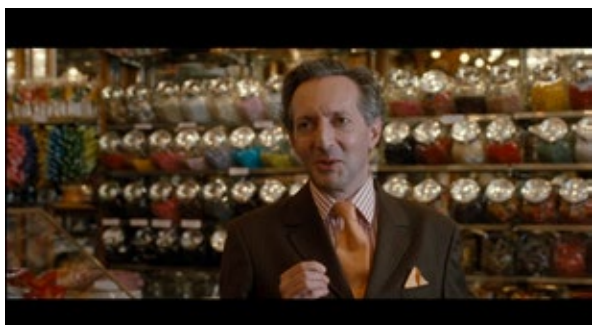
B



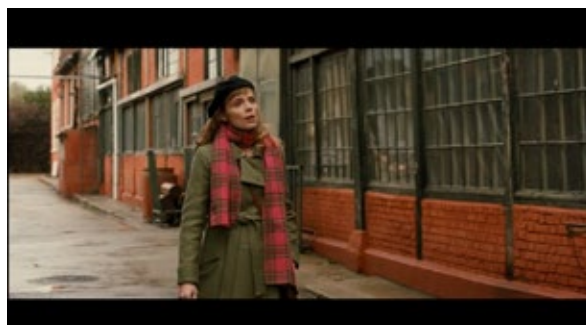
C



D



E



F

Ordre d'apparition des images dans le film :

1	2	3	4	5	6

## FICHE-PROFESSEUR N°3: RECONSTITUER L'HISTOIRE DU FILM

Niveaux : A2 – B1 – B2

Tous les mots suivis d'une étoile (\*) renvoient au dossier « le petit lexique du cinéma » en ligne sur le site de Cinéfête: <http://www.institutfrancais.de/cinefete>

	B1, B2
Compétences auxquelles on fait appel	<ul style="list-style-type: none"><li>– visuelle</li><li>– auditive</li><li>– production orale</li><li>– capacité d'argumenter</li></ul>
Consignes de travail	<ul style="list-style-type: none"><li>– Retrouvez la chronologie de l'histoire.</li><li>– Décrivez ces images à l'aide du lexique*.</li><li>– Expliquez pourquoi ces images et les moments évoqués sont importants pour l'histoire. Tu te baseras sur l'évolution des personnages principaux.</li></ul>
Quelques conseils	<ul style="list-style-type: none"><li>– Les élèves travaillent en petits groupes.</li><li>– On utilisera le lexique* des termes techniques.</li><li>– Les élèves décrivent d'abord les images à deux, se corrigent mutuellement, puis parlent devant la classe.</li><li>– Faire une liste des nouveaux mots appris pendant cet exercice.</li></ul>

### 1 REMPLACEZ CES IMAGES DANS L'ORDRE DU FILM (PO)

Solution :

1	2	3	4	5	6
F	C	E	B	D	A

**2 DÉCRIVEZ CES IMAGES (CE/PO)**

<p><b>A</b> Jean-René et Angélique s'enfuient et échappent ainsi à la cérémonie de mariage qui les attend. L'émotion est trop forte pour eux et ils prennent la fuite sur un chemin de campagne, vêtus en mariés mais sans être allés jusqu'à passer devant le prêtre. La dernière image est pourtant optimiste : même sans la bénédiction nuptiale, il est fort probable qu'ils feront un long bout de chemin ensemble.</p>	<p><b>B</b> Angélique a installé une webcam dans la chocolaterie et prétend exécuter les ordres du chocolatier de chez Mercier, le génial ermite qui vit caché dans le Vercors. Sous le regard stupéfait des autres employés, elle guide les artisans dans la fabrication de chocolats artisanaux qui vont sortir la maison de l'ornière financière dans laquelle elle se trouve. Mais bien vite, la supercherie sera découverte.</p>
<p><b>C</b> Jean-René a invité Angélique à dîner au restaurant. Il entre précipitamment et va cacher une mallette aux toilettes. Dans cette mallette se trouvent plusieurs chemises de rechange car, en présence d'une femme qui lui plaît, Jean-René est pris de panique et transpire abondamment. Au bout de la 2e chemise de rechange, il commettra malheureusement une petite erreur bien embarrassante pour lui.</p>	<p><b>D</b> Angélique marche seule dans la rue. Elle est prise en filature par une voiture dans laquelle se trouvent Jean-René et ses employés. Ces derniers ont mis leur patron sous pression, car, à la suite du comportement désastreux de Jean-René, Angélique est partie. Jean-René, désespéré ne peut assumer la situation. D'ailleurs, les commandes affluent et, pour faire face, il faut absolument qu'Angélique revienne.</p>
<p><b>E</b> Angélique, acceptant bon gré mal gré son poste de représentante commerciale, fait du démarchage auprès des confiseries. Mais elle se rend très vite compte de la piteuse réputation des chocolats Legrand. Elle constate également qu'elle est parfaitement démunie face aux remarques cyniques du propriétaire de la confiserie.</p>	<p><b>F</b> Angélique va se présenter à un nouvel emploi. Elle y va dans l'espoir d'être embauchée comme chocolatière, mais en réalité c'est un poste de représentante commerciale qui l'attend. Elle va faire la connaissance de Jean-René, son futur patron. Son allure un peu maladroite ainsi que les couleurs surréelles montrent à quel point cette situation lui est étrangère.</p>

## FICHE-ÉLÈVE N°4 : ÉTUDIER LES PERSONNAGES DU FILM

Niveaux : B1 – B2

### 1 IDENTIFIEZ LES PERSONNAGES

Regardez les photos ci-dessous et identifiez les personnages.  
Quelle est leur importance dans l'histoire ?



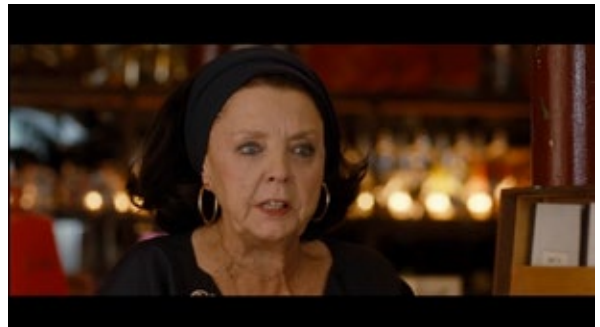
A



B



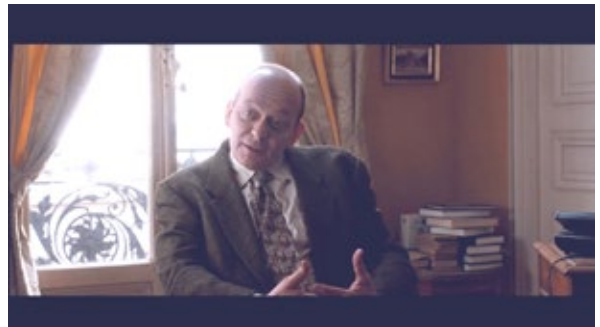
C



D



E



F



G



H

## FICHE-PROFESSEUR N°4: ÉTUDIER LES PERSONNAGES DU FILM

Niveaux : B1 – B2

### 1 IDENTIFIEZ LES PERSONNAGES

(CO/PO, éventuellement PE si l'on donne ce travail à faire à la maison)

Une des caractéristiques de ce film est de mettre en scène un grand nombre de personnages secondaires autour de Jean-René et Angélique, les deux personnages principaux. L'exercice ci-dessus a pour objectif d'amener les élèves à évoquer la fonction des personnages secondaires qui, à tous les moments-clés de l'action, contribuent à faire progresser l'action. Ils doivent définir également leur rôle au sein de l'économie narrative du film.

#### **Angélique DELANGE**

Elle a tout pour réussir : elle est jeune, jolie, talentueuse et sympathique. Mais sa timidité maladive la pousse à vivre en ermite. Ce n'est que lorsque M. Mercier décède qu'elle va devoir chercher un emploi.

Elle manque totalement de confiance en elle, une des explications que fournit le film est le comportement de sa mère (qui transgresse les limites de son intimité : elle utilise l'appartement de sa fille pour ses escapades sexuelles).

Angélique est cependant plus ouverte que Jean-René et, lorsqu'elle a compris qu'ils sont amoureux l'un de l'autre, elle agit en conséquence.

Au cours de l'histoire, elle prend en main son destin et évolue, mais l'hyperémotivité va sans doute rester, ce qui rend ce personnage fragile aussi sympathique.

#### **Jean-René VANDEGEHUDGE**

Il n'a pas d'autre ennemi que lui-même. Propriétaire d'une fabrique de chocolat, il a en principe tout pour être heureux, mais son comportement lui pose problème : en face d'une femme, il perd tous ses moyens. Une tentative d'explication est fournie lors d'une séance de psychanalyse : c'est son père qui lui a transmis ce manque de confiance : « pourvu qu'il ne nous arrive rien » était sa phrase favorite.

Mais Jean-René se prend en main, il développe des stratégies pour vaincre sa timidité, il travaille sur lui, suit une psychanalyse.

Ses réactions brusques, dues à sa timidité, sont comiques pour les autres. Il reste cependant un personnage sympathique et drôle, il a beaucoup d'humour.

#### **Magda**

Femme de tête, c'est elle qui introduit Angélique dans l'entreprise et la prévient que Jean-René est un peu difficile. Elle assiste son patron en tous points, sait rester discrète et cependant efficace.

Alors que, dans la hiérarchie de la petite entreprise, elle est dans une position subordonnée, elle sait être autoritaire au bon moment et pousse Jean-René à faire les bons choix.

Le mélange de soumission et d'autorité ainsi que ses mimiques et son jeu de scène sont extrêmement drôles car son minimalisme dans l'action vient renforcer le jeu des rôles principaux. Ce personnage secondaire est essentiel pour l'action.

#### **Madame LEGRAND**

Cette dame âgée, propriétaire d'une confiserie dans laquelle elle vend les produits fabriqués par la chocolaterie, est à la fois très directe et très honnête. Au début, elle refuse de vendre les produits qu'Angélique lui propose, mais elle est disposée à goûter les échantillons de la nouvelle collection.

Finalement, elle va permettre à la petite entreprise de retrouver ses marques sur le marché. Lors du Salon du chocolat à Roanne, elle va être aux côtés de Jean-René et Angélique, leur permettant de retrouver légitimité et reconnaissance sur le marché.



<p><b>Monsieur MERCIER</b> C'est un homme âgé, gentil et doux comme un père ou un grand-père qui possède suffisamment de discernement pour comprendre les difficultés d'Angélique. Il l'aide, tout en sachant que le talent d'Angélique va sauver sa confiserie, c'est un esprit ouvert et généreux. Son caractère protecteur, bienveillant et sympathique font de lui un personnage très positif dans l'économie narrative du film.</p>	<p><b>Le psychanalyste</b> Toujours assis dans l'ombre de son cabinet, c'est un homme calme, à l'écoute. Il fait cependant des suggestions et donne des exercices à Jean-René. Il n'exprime pas (presque pas) d'émotions, il pose les bonnes questions au bon moment. C'est grâce à lui que Jean-René va inviter Angélique à dîner, c'est grâce à lui que Jean-René va sortir ses boîtes de chocolat Mercier, c'est grâce à lui qu'il va aller jusqu'au bout. Il représente un soutien important pour son client.</p>
<p><b>Le groupe des émotifs anonymes</b> Ils représentent un grand soutien pour Angélique car elle peut parler d'elle-même et retrouver confiance en elle au travers de leurs encouragements. Chacun, chacune s'y dévoile, sans honte et peut ainsi progresser. C'est là qu'Angélique va trouver les solutions qui la feront avancer: tout d'abord la webcam pour faire croire au dialogue avec l'ermite. Enfin ses partenaires d'infortune se comportent comme des amis lorsque les choses s'enveniment avec Jean-René. Leurs faiblesses (la timidité et l'émotivité excessives) les rendent sympathiques et parfois même aussi comiques.</p>	<p><b>L'équipe de la chocolaterie</b> Les quatre personnes sont solidaires et forment deux duos très drôles: d'un côté deux femmes mûres, maternelles et de l'autre deux jeunes hommes qui pourraient être leurs fils. L'équipe est soudée en tous points: lorsque Jean-René veut toucher l'un/e d'entre eux, suivant l'injonction de son psychanalyste: ils se regardent consternés. Mais lorsque les choses s'emballent entre Jean-René et Angélique, ils sont soudés et solidaires. L'élément comique de ce groupe d'employés très réactifs est indéniable. Ils savent renverser les rôles tout en restant respectueux envers leur patron.</p>

## FICHE-ÉLÈVE N°5 : COMPRENDRE UN DIALOGUE DU FILM

Niveaux : A2 – B1

### 1 LES MOTS ENTENDUS

Écoutez une première fois le dialogue et cochez les mots que vous avez entendus.

- |  |   |  |
|--|---|--|
| <input type="checkbox"/> au regret           | <input type="checkbox"/> c'est extraordinaire | <input type="checkbox"/> la dernière gamme |
| <input type="checkbox"/> une dizaine         | <input type="checkbox"/> quelle vendeuse !    | <input type="checkbox"/> batifoler         |
| <input type="checkbox"/> l'ermite            | <input type="checkbox"/> la caméra            | <input type="checkbox"/> en faillite       |
| <input type="checkbox"/> le meilleur vendeur | <input type="checkbox"/> c'est du bidon       | <input type="checkbox"/> sa fiche de paye  |

### 2 VRAI OU FAUX ?

Écoutez une deuxième fois le dialogue et dites si ces affirmations sont vraies ou fausses :

PHRASES	VRAI	FAUX
a) Mlle Delange doit partir, c'est la décision de Jean-René.		
b) Mme Legrand lui annonce de très bonnes nouvelles.		
c) Angélique ne connaît pas le chocolatier de la maison Mercier.		
d) La caméra et l'ordinateur, ce n'était rien d'autre qu'une mise en scène.		
e) Magda oblige le patron à prendre ses responsabilités.		
f) Jean-René trouve que Magda est belle comme un cœur.		
g) Suzanne connaît l'adresse d'Angélique grâce à sa fiche d'engagement.		

### 3 RÉSUMEZ LA SCÈNE QUE VOUS VENEZ DE VOIR

---

---

---

---

---

---

---

---

---

---

---

## FICHE-PROFESSEUR N°5: COMPRENDRE UN DIALOGUE DU FILM

Niveaux : A2 – B1

### SITUATION DU DIALOGUE DANS LE FILM : 00:58:02 – 01:00:00

#### 1 LES MOTS ENTENDUS (CO/PO)

Solution :

- |   |  |   |
|---|--|---|
| <input checked="" type="checkbox"/> au regret | <input checked="" type="checkbox"/> c'est extraordinaire | <input type="checkbox"/> la dernière gamme      |
| <input type="checkbox"/> une dizaine          | <input type="checkbox"/> quelle vendeuse !               | <input checked="" type="checkbox"/> batifoler   |
| <input checked="" type="checkbox"/> l'ermite  | <input checked="" type="checkbox"/> la caméra            | <input checked="" type="checkbox"/> en faillite |
| <input type="checkbox"/> le meilleur vendeur  | <input checked="" type="checkbox"/> c'est du bidon       | <input type="checkbox"/> sa fiche de paye       |

#### 2 VRAI OU FAUX ? (CO/PO)

Faites corriger l'affirmation si nécessaire. Solution :

PHRASES	VRAI	FAUX
a) Mlle Delange doit partir, c'est la décision de Jean-René.		×
b) Mme Legrand lui annonce de très bonnes nouvelles.	×	
c) Angélique ne connaît pas le chocolatier de la maison Mercier.		×
d) La caméra et l'ordinateur, ce n'était rien d'autre qu'une mise en scène.	×	
e) Magda oblige le patron à prendre ses responsabilités.	×	
f) Jean-René trouve que Magda est belle comme un cœur.		×
g) Suzanne connaît l'adresse d'Angélique grâce à sa fiche d'engagement.	×	

On pourra ensuite demander aux élèves de lire le dialogue à voix haute, de le jouer et, éventuellement, de l'apprendre par cœur pour le jouer devant la classe.

#### 3 RÉSUMEZ LA SCÈNE QUE VOUS VENEZ DE VOIR (PE)

Réponse libre.

### TRANSCRIPTION DU DIALOGUE (00:58:02 – 01:00:00)

- Jean-René* Je suis au regret de vous annoncer le départ de Mlle Delange. C'est un choix personnel ... Nous l'apprécions tous, mais ...
- (Le téléphone sonne. Suzanne décroche)*
- Suzanne* Allo, oui Madame. Ne quittez pas, je vous le passe, *(s'adressant à Jean-René)* C'est pour vous, Madame Legrand !
- Jean-René* Oui allo ... Quelle bonne nouvelle ce titre ... c'est, c'est ... non ... Je voulais ... *(se tournant de nouveau vers ses employés)* Nous avons déjà une quarantaine de commandes et l'ermite a gagné le prix du meilleur artisan chocolatier. C'est extraordinaire ! ouais ... de quoi je parlais ? Ah oui ... Mlle Delange va probablement nous quitter.
- Antoine* Ah non !
- Jean-René* Comment ça, non ?
- Antoine* Non, c'est impossible, c'est impossible !
- Suzanne* Ce que Antoine veut vous dire, c'est qu'il est impossible que Mlle Delange nous quitte. Voilà !
- Jean-René* Mlle Delange est une très très très très bonne vendeuse, je sais, mais ...
- Antoine* C'est elle le chocolatier de chez Mercier, voilà !
- Jean-René* Pardon ?
- Magda* L'ermite, c'est Angélique.
- Jean-René* Qu'est-ce que vous racontez ? et le ... la caméra, l'ordinateur ?
- (Les employés sourient; Magda éclate de rire)*
- Antoine* C'est du bidon ça !
- Jean-René* Ca voudrait dire que ...
- Antoine* C'est elle qui a créé la nouvelle gamme ... avec votre aide.
- Jean-René* Oh, mon aide !
- Magda* Ecoutez mon petit monsieur, vous avez commencé à batifoler avec cette fille alors maintenant, pour la société, vous prenez vos responsabilités, vous continuez à batifoler.
- Suzanne* Surtout qu'elle est jolie comme un cœur ! Vous l'aimez ? Vous êtes amoureux d'elle ?
- Magda* En tout cas, si elle disparaît, nous on tombe en faillite. Alors, nous on vous emmène chez elle et vous *(sifflotant)* vous nous arrangez tout ce bazar, hein ?
- Jean-René* Chez elle ? Je ne sais pas où elle habite, moi ...
- Suzanne* Moi si *(faisant le geste de signer un papier)* sur sa fiche d'engagement ...
- Jean-René* Ah je n'y avais pas pensé, ça c'est une bonne idée, ça !

## FICHE-ÉLÈVE N°6 : LES ÉMOTIFS

Niveaux : A2 – B1 – B2

---

### 1 LA MÉLODIE DU BONHEUR

1<sup>er</sup> groupe.

A chaque pas, je suis \_\_\_\_\_

Que tout va bien se passer

Je suis sûre, \_\_\_\_\_

Ils le reconnaîtront car j'ai quand même confiance en moi

J'ai confiance car \_\_\_\_\_

J'ai confiance car il pleut

Je crois ferme que \_\_\_\_\_

Et par-dessus le marché j'ai confiance en moi

La force vient pas \_\_\_\_\_

Pas plus que la richesse

Mais bien de nuits de \_\_\_\_\_

Et quand on se réveille, on chante

C'est mon cœur qui a \_\_\_\_\_

Ma confiance lui appartient

J'ai confiance dans ma confiance

Et d'ailleurs, \_\_\_\_\_

J'ai quand même confiance en moi.

---

#### Boîte à outils: pêle-mêle

- du nombre
- voyez-vous
- plus sûre
- le printemps reviendra
- sommeil paisible
- le monde m'appartient
- il fait beau
- de la force

### 2 LE SITE DES ÉMOTIFS ANONYMES (BELGIQUE)

2<sup>e</sup> groupe.

- Les Emotifs Anonymes sont une association d'hommes et de femmes qui partagent leurs expériences, leurs forces et leurs espoirs, dans le but de résoudre leurs problèmes émotionnels.
- Nous apprenons un mode de vie qui s'inspire du programme en douze étapes des Alcooliques Anonymes et a été adapté pour les personnes souffrant de leurs émotions.
- La seule condition pour être membre des Emotifs Anonymes est d'avoir un désir sincère de résoudre ses problèmes émotionnels et d'apprendre à vivre avec eux.
- Si vos émotions vous submergent (angoisse, déprime, manque de confiance en soi, mal de vivre, ...) et vous empêchent d'être heureux, les Emotifs Anonymes vous offrent le cadre de groupes chaleureux et tolérants où il est possible de partager ses expériences sans craindre d'être jugé.
- Les membres des Emotifs Anonymes découvrent qu'ils ne sont pas seuls dans leur lutte. Les symptômes peuvent être différents, mais les émotions sous-jacentes sont semblables.
- Nous ne sommes liés à aucune secte et ne nous engageons dans aucune controverse, en respectant l'anonymat de chacun.
- Notre premier but est de nous aider, nous et les autres émotifs, à recouvrer la santé émotionnelle et à la conserver.

<http://www.emotifsanonymes.eu/index.html>

## FICHE-PROFESSEUR N°6 : LES ÉMOTIFS

Niveaux : A2 – B1 – B2

### 1 LA MÉLODIE DU BONHEUR (CE/CO/PE)

1<sup>er</sup> groupe.

TEXTE INTÉGRAL DE LA CHANSON	SUGGESTIONS DE TRAVAIL
<p><b>La mélodie du bonheur</b> A chaque pas, je suis plus sûre Que tout va bien se passer Je suis sûre, le monde m'appartient Ils le reconnaîtront car j'ai quand même confiance en moi J'ai confiance car il fait beau J'ai confiance car il pleut Je crois ferme que le printemps reviendra Et par-dessus le marché j'ai confiance en moi La force vient pas du nombre Pas plus que la richesse Mais bien de nuits de sommeil paisibles Et quand on se réveille, on chante C'est mon cœur qui a de la force Ma confiance lui appartient J'ai confiance dans ma confiance et d'ailleurs, voyez-vous J'ai quand même confiance en moi.</p>	<ul style="list-style-type: none"><li>– faites écouter la chanson aux élèves (2 x au minimum) en leur donnant au préalable le texte à trous. Ils devront compléter le texte.</li><li>– on peut ensuite parler du texte de la chanson et poser des questions visant à mobiliser le lexique de la confiance en soi : qu'est-ce que cela signifie avoir confiance en soi ? Quels sont les avantages que procure une bonne (et saine) confiance en soi ? Comment se manifeste le problème d'Angélique dans le film ? A quel/s moment/s ?</li></ul>

### 2 LE SITE DES ÉMOTIFS ANONYMES (BELGIQUE) (CE/CO/PE)

2<sup>e</sup> groupe.

Les élèves plus performants auront pour tâche de décrypter le texte tiré du site Internet des « émotifs anonymes » et de le présenter à la classe. Ils peuvent également se rendre sur le site Internet des émotifs anonymes francophones et présenter en direct (SmartBoard) le concept de ce groupe à leurs camarades.

On pourra ensuite envisager une discussion avec le groupe, demandant aux élèves ce qu'ils pensent de ce type d'association.

#### Suggestions de questions pour animer le débat :

- Quels sont les avantages que présente ce groupe de parole ?
- Quels sont les problèmes que cela peut poser lorsqu'on fait partie d'un tel groupe ?
- Dans quelle mesure est-ce (ou non) utile ?
- Les hyperémotifs sont-ils vraiment considérés comme des faibles dans notre société ?
- Quelles sont les stratégies utilisées par les personnages dans le film pour surmonter leur hyperémotivité ?

### III. POUR ALLER PLUS LOIN




#### A) ANALYSE D'UNE SÉQUENCE (35:43 jusqu'à 41:58)








La séquence à analyser montre le projet d'Angélique pour sauver la chocolaterie de la faillite. Tout d'abord, elle obtient de Mme Legrand la promesse que cette dernière va goûter aux échantillons de la nouvelle collection. Grâce au soutien des émotifs anonymes, elle trouve une solution pratique pour réaliser son plan. Enfin, elle réussit à convaincre Jean-René et ses employés de participer à la fabrication d'une nouvelle gamme de chocolats artisanaux. Elle utilise un subterfuge : un ordinateur et une webcam, prétendant qu'elle suit les consignes du chocolatier de chez Mercier. Mais bien vite, Magda commence à comprendre que ce n'est qu'une mise en scène. Les chocolats, une fois fabriqués, dépassent toutes leurs espérances. Jean-René et Angélique, lorsqu'ils en parlent, évoquent indirectement au travers des goûts et arômes la passion amoureuse qu'ils pourraient évoquer l'un pour l'autre. La séquence se termine sur un coffret à échantillons que Mme Legrand va découvrir et qui va l'enthousiasmer. Le passage tout entier s'inscrit dans la stratégie du succès que développe Angélique, appuyée par tous les personnages qui l'entourent.

Les plans et le cadrage sont variés. On note peu d'effets spéciaux, on aura donc intérêt à réviser le vocabulaire technique de l'analyse filmique. (\*) Tous les termes marqués d'une astérisque sont expliqués dans le lexique Cinéfête, disponible en ligne : <http://www.institutfrancais.de/cinefete>


#### Visionner au minimum deux fois la séquence.

- Distribuer le tableau ci-dessous aux élèves (plier la feuille de telle manière que les réponses n'apparaissent pas).
- Faire répondre à l'oral, puis par écrit.

IMAGE	QUESTIONS	RÉPONSES POSSIBLES
1 	<ul style="list-style-type: none"> <li>– Décrivez l'image.</li> <li>– Quelle impression Angélique donne-t-elle dans ce cadre ?</li> </ul>	<ul style="list-style-type: none"> <li>– Angélique est au centre de l'image. Elle chante et danse, tout en tenant sa mallette à échantillons. Elle se situe au cœur du décor, les couleurs de ses vêtements forment un contraste avec le décor environnant.</li> <li>– Elle a l'air heureuse, optimiste. On a le sentiment qu'elle vient de franchir une étape et qu'elle va évoluer.</li> </ul>
2 	<ul style="list-style-type: none"> <li>– Décrivez l'image en vous concentrant sur l'expression du visage et les gestes de Jean-René.</li> <li>– Quels sont le plan* et le cadrage* utilisés ?</li> </ul>	<ul style="list-style-type: none"> <li>– Jean-René est surpris, son attitude est défensive, c'est pourquoi il s'appuie sur son bureau. L'expression de son visage est surprise et méfiante à la fois.</li> <li>– Il s'agit d'un plan rapproché* de Jean-René. La contre-plongée* indique que c'est (ici) Angélique qui lui parle, elle se tient debout. Le personnage est au centre de l'image, l'éclairage indirect crée une atmosphère d'intimité.</li> </ul>
3 	<ul style="list-style-type: none"> <li>– Décrivez l'expression du visage d'Angélique.</li> <li>– Quels sont le plan et le cadrage* utilisés ?</li> <li>– Quel est le point de vue ?</li> </ul>	<ul style="list-style-type: none"> <li>– Angélique est en train de proposer à Jean-René de créer une nouvelle gamme de chocolats. Elle argumente en faveur de son projet. Elle est relativement sûre d'elle sur ce photogramme*.</li> <li>– Sur ce plan rapproché* Angélique est prise en plongée*.</li> <li>– C'est Jean-René qui la regarde, « de haut » car il a du mal à prendre au sérieux sa suggestion.</li> </ul>

<p>4</p> 	<ul style="list-style-type: none"> <li>– Décrivez l'image.</li> <li>– En quoi cette image est-elle symbolique ?</li> </ul>	<ul style="list-style-type: none"> <li>– Il s'agit d'un plan rapproché* du groupe des émotifs anonymes. On voit Angélique de face, au cœur de l'image.</li> <li>– Ce plan rapproché est symbolique car Angélique expose son projet, de créer une nouvelle gamme de chocolats. C'est dans ce groupe de personnes – supposées faibles - qu'elle trouvera les meilleurs alliés.</li> </ul>
<p>5</p> 	<ul style="list-style-type: none"> <li>– Décrivez l'image.</li> <li>– Que veut montrer le réalisateur ?</li> </ul>	<ul style="list-style-type: none"> <li>– L'un des émotifs anonymes prend la parole et explique à Angélique quel subterfuge elle peut utiliser pour faire croire aux employés qu'elle est en contact avec l'ermite de chez Mercier.</li> <li>– Il veut montrer la créativité et le potentiel de ces personnes qui, dans la société, sont considérées comme faibles car elles ne maîtrisent par leurs émotions.</li> </ul>
<p>6</p> 	<ul style="list-style-type: none"> <li>– Quelle est la particularité de cette image ?</li> <li>– Qu'exprime-t-elle ?</li> </ul>	<ul style="list-style-type: none"> <li>– C'est une fausse mise en abyme : dans cette image au travers de laquelle, les employés sont censés communiquer avec l'ermite, ils ne voient que leur propre reflet.</li> <li>– C'est un élément comique, mais elle indique aussi que ce sont les employés (et pas un personnage extérieur, même s'il a du génie) qui vont contribuer à leur propre réussite.</li> </ul>
<p>7</p> 	<ul style="list-style-type: none"> <li>– Décrivez l'image.</li> <li>– Comparez l'expression du visage des deux acteurs.</li> </ul>	<ul style="list-style-type: none"> <li>– Sur ce plan rapproché*, Angélique donne des conseils au jeune artisan chocolatier. Équipée d'un micro, elle fait comme si elle écoutait les consignes qu'on lui donne. Elle est épanouie et concentrée.</li> <li>– Le jeune homme est très attentif et plein de respect pour la jeune femme.</li> <li>– L'angle frontal* indique qu'il n'y a pas de hiérarchie entre les deux personnes.</li> </ul>
<p>8</p> 	<ul style="list-style-type: none"> <li>– Décrivez l'image.</li> </ul>	<ul style="list-style-type: none"> <li>– C'est un gros plan qui montre un artisan chocolatier en train de couler du chocolat chaud dans un moule.</li> <li>– La matière onctueuse et la couleur chaude du chocolat font de lui, à cet instant, un acteur de premier plan.</li> </ul>
<p>9</p> 	<ul style="list-style-type: none"> <li>– Décrivez l'image.</li> <li>– Que suggère-t-elle ?</li> </ul>	<ul style="list-style-type: none"> <li>– Au centre de l'image, en plan américain*, on voit Magda et Suzanne. Elles ont l'air méfiant. Leurs tabliers rouges forment un contraste avec le reste du décor qui est sombre.</li> <li>– L'image suggère qu'elles se doutent de quelque chose : Magda a deviné que l'ermite n'était autre qu'Angélique.</li> </ul>
<p>10</p> 	<ul style="list-style-type: none"> <li>– Décrivez l'image.</li> <li>– Quelle ambiance le réalisateur a-t-il créée par ce décor ?</li> </ul>	<ul style="list-style-type: none"> <li>– Sur cette image, on voit Angélique et Jean-René très proches l'un de l'autre. Ils sont pris en plan américain*, les couleurs chaudes de leurs vêtements sont en harmonie avec le décor.</li> <li>– On a le sentiment que les deux personnages sont sur le point de s'embrasser. L'ambiance est douce, chaleureuse.</li> </ul>



<p>11</p> 	<ul style="list-style-type: none"> <li>- Quel est le cadrage utilisé ici ?</li> <li>- Quelle est la fonction de ce photogramme ?</li> </ul>	<ul style="list-style-type: none"> <li>- Il s'agit d'un gros plan* sur la mallette aux échantillons d'Angélique.</li> <li>- Cette image illustre le résultat du projet réalisé par Angélique : la boucle est bouclée. La mallette reste la même, mais les échantillons ont changé et la situation va pouvoir évoluer.</li> </ul>
---	---	--

## B) AUTOUR DU CHOCOLAT



### LE CACAOYER, L'ARBRE À CHOCOLAT : CHALEUR, HUMIDITÉ, OMBRE ...

Le cacaoyer est un arbre cultivé dans des plantations situées de part et d'autre de la ligne de l'équateur, sur cette bande ceinturant le globe entre les tropiques du Cancer et du Capricorne. Cet arbre délicat au tronc de 20 cm de diamètre environ, de 3 à 8 mètres de haut, pouvant dépasser 12 mètres à l'état sauvage, croît sous les climats chauds et humides, en semi obscurité, à l'ombre des grands arbres. Il se développe idéalement entre 400 et 700 mètres d'altitude et porte en même temps fleurs blanches et fruits, qu'il abrite de son feuillage dense et pointu. L'arbre fleurit au bout de 2 à 5 ans environ, arrive à maturité à 12 ans et reste productif jusqu'à 30 ans. Il porte 50 000 à 100 000 fleurs par an. Une fleur sur 100 environ donnera un fruit : la cabosse.

De forme oblongue, la cabosse mesure de 15 à 25 cm de long. Sur un même arbre, certaines, encore jeunes, sont jaunes, vertes ou presque violettes. D'autres, prêtes à être cueillies, offrent une palette très large de coloris. À l'intérieur du fruit, sous l'écorce résistante, on trouve une pulpe blanche appelée « mucilage », dont on extrait des graines qui deviendront des fèves en forme d'amandes (de 20 à 40 par fruit). Ce sont elles qui renferment le précieux cacao. Un cacaoyer peut produire environ un kilo à un kilo et demi de fèves par an. Cet arbre à chocolat a conquis le monde entier par les richesses de son fruit.

## LE CHOCOLAT À LA COUR

La Cour d'Espagne sera la première à servir du chocolat à la Cour. Jusqu'au XVIII<sup>e</sup> siècle, l' ancestrale « Boisson des Dieux » reste le privilège des nobles et des religieux. Ce sont alors les marchands et les voyageurs qui aideront à la découverte du chocolat à travers l'Europe toute entière. Le pape Pie V déclare même que boire du chocolat ne rompt pas le jeûne et bientôt toute l'Europe s'entichent de cette nouvelle boisson.

En France, en 1615, c'est à l'occasion du mariage d'Anne d'Autriche, fille de Philippe III d'Espagne, et de Louis XIII que le chocolat fut introduit à la Cour. Jusqu'au XVII<sup>e</sup> siècle, le chocolat n'est consommé que sous forme de boisson. Vers 1660, Marie-Thérèse d'Autriche femme de Louis XIV, la nouvelle Reine de France fait rapidement partager sa passion pour le chocolat à la Cour de Versailles.

David Chaillou fut le 1<sup>er</sup> chocolatier de France, originaire de Toulouse, à obtenir du roi Louis XIV le privilège exclusif de fabriquer, vendre et débiter « le chocolat » sous forme de boissons ou de pastilles, dans sa boutique rue de l'Arbre Sec à Paris.

Pendant ce temps, à Londres, s'ouvrirent les premières « Chocolate houses » lancées par un Français qui popularisa le chocolat en 1655 et le plaça d'emblée sur les étagères des débits de boissons.

En 1674 naît le premier chocolat à croquer, le « chocolat en boudins espagnols ». La mode est aux chocolatières, qui deviennent indispensables à la dégustation. Le chocolat devient synonyme de raffinement.

Par exemple, Madame de Maintenon ou Ninon de Lenclos, qui le fit découvrir à Voltaire, ont été des inconditionnelles du chocolat prenant grand plaisir à en consommer et à en offrir. Quand on apprit que le chocolat pouvait avoir des propriétés aphrodisiaques, la demande de cacao s'intensifia.

En 1768, le Marquis de Sade connût quelques ennuis pour avoir fait préparer de jolies pastilles au chocolat associées à de la cantharide !

Casanova estimait que le chocolat améliorait les prouesses amoureuses ... Bien plus que le champagne, le chocolat lui inspirait une véritable passion. Il le dévorait sous toutes ses formes. Les favorites du roi Louis XV, telles Madame de Pompadour et Madame Dubarry, étaient également fanatiques de chocolat.

Le chocolat devint ainsi un signe d'aristocratie mais également d'un certain libertinage. Marie-Antoinette, réputée pour sa gourmandise, arriva à la Cour de Louis XVI accompagnée de son chocolatier personnel qui lui apportait chaque matin son élixir de cacao servi avec vanille et ambre gris. Au début du XVIII<sup>e</sup> siècle, le régent Philippe d'Orléans dégustait du chocolat tous les matins à son lever en recevant ses courtisans. Ce qu'on appelait « être admis au chocolat » de son altesse royale était considéré comme l'une des plus grandes faveurs.

Plus tard, après la Révolution Française, la révolution industrielle vit la démocratisation du chocolat consommé sous de nouvelles formes.

*Source : <http://www.salonduchocolat.fr/univers.aspx>*

---

## SUGGESTION D'ACTIVITÉS

- Ces informations, tirées du site du Salon du chocolat parisien peuvent servir de base aux élèves pour élaborer un exposé, mais aussi les inciter à entamer d'autres recherches autour de la production, de la commercialisation du chocolat.
- On peut, à partir des textes donnés imaginer l'élaboration d'un questionnaire relativement simple, basé sur des faits et des chiffres. Un groupe d'élèves formule les questions, les autres, s'appuyant sur les deux textes, donne les réponses.

## C) RÉSUMÉ DU FILM EN SÉQUENCES

N° DE LA SÉQUENCE	MINUTAGE	DESCRIPTION DE LA SÉQUENCE
1	00:00:00 00:01:26	Générique du début. Dans une salle relativement sombre, plusieurs personnes sont assises en cercle, il s'agit du groupe de parole des émotifs anonymes. L'une d'elles, Mimi, prend la parole puis un instant plus tard, elle quitte la salle en pleurant. Puis c'est le tour d'Angélique qui, après s'être présentée, s'évanouit sur le champ.
2	00:02:10	Angélique se prépare pour son entretien d'embauche dans une chocolaterie. Elle répète devant une fenêtre, des employées la voient et l'invitent à entrer, tout en la prévenant qu'il ne faut pas se laisser impressionner par le patron. Angélique entre dans le bureau du directeur, s'installe, mais le téléphone sonne et Jean-René ne décroche pas, l'ambiance est tendue ... Jean René finit par lui avouer que son entreprise est au bord de la faillite. Angélique est embauchée. Resté seul, Jean-René fait des exercices d'auto-suggestion à l'aide d'un petit magnétophone caché dans un tiroir de son bureau.
3	00:08:12	Jean-René est assis face à son psychanalyste. On le découvre, empêtré dans ses propres contradictions face au monde des femmes. Il déclare son amour des femmes, mais son impossibilité de nouer une relation avec une femme. Son psy lui donne alors un conseil : celui d'inviter une femme à dîner. Angélique, déçue de ne pas avoir été embauchée comme chocolatière, mais comme représentante commerciale, veut renégocier son contrat de travail. Mais au moment où elle pénètre dans l'entreprise, Jean-René, suivant l'injonction de son psychanalyste, l'invite à dîner sans lui laisser le temps de parler. Finalement, Angélique accepte, heureuse d'être invitée à dîner par un homme.
4	00:12:12	Dans son groupe de thérapie, Angélique fait goûter les chocolats de la firme Legrand, elle en décrit la texture et le goût avec beaucoup de précision ; on devine son savoir-faire et sa compétence dans ce domaine. Elle évoque son passé : elle a fait des études de pâtisserie, mais sa passion, c'est le chocolat. Lors d'un concours, elle avait été remarquée, mais au moment de se présenter, elle avait pris la fuite. Un homme âgé l'avait suivie et encouragée, puis il l'avait embauchée car il voulait créer une nouvelle gamme de produits artisanaux : c'est ainsi qu'Angélique est devenue chocolatière. Entre Mercier et elle, il y avait un accord tacite : elle fabriquait le chocolat et contribuait, par ses créations au succès de la maison. Mais son identité devait rester cachée. Le chocolatier de la maison était censé être un ermite vivant dans le Vercors. Mais un jour, M. Mercier est mort, c'est pourquoi elle a du chercher un emploi.
5	00:14:50	Angélique arrive au restaurant, mais Jean-René n'a pas encore fait son apparition. Angélique ne peut dire au maître d'hôtel qui a réservé la table car elle ne connaît pas le nom de famille de Jean-René. Ce dernier arrive en courant, se précipite aux toilettes et dépose une mallette en haut de la chasse d'eau. Il révèle enfin son nom de famille à Angélique : Jean-René Vandegedde. Leur face à face est tendu : Angélique a préparé en secret des fiches sur lesquelles elle a noté des sujets de conversation potentiels (le conflit au Moyen-Orient, la dictée-champion), mais leur conversation reste hésitante. Jean-René file aux toilettes et change de chemise, puis Angélique fait une nouvelle tentative de conversation en évoquant la peinture anglaise.
6	00:21:04	Jean-René se rend de nouveau aux toilettes pour y changer de chemise, mais comme il y a eu une panne de courant, il a mis une chemise à jabot et Angélique ainsi que le serveur sont consternés de ce nouvel accoutrement. Lorsque Jean-René s'en rend compte, il prend la fuite en se sauvant par la fenêtre des WC. En chemin, il achète des chocolats. Angélique reste seule au restaurant.
7	00:23:26	Jean-René chez son psy : il lui explique que son propre père était un homme très anxieux, sa phrase favorite étant : « pourvu qu'il ne nous arrive rien ». C'est pourquoi Jean-René manque totalement de confiance en lui. Jean-René précise qu'Angélique est revenue travailler, même après l'incident du restaurant, et qu'il éprouve beaucoup d'admiration pour elle. A la fin de la séance, le psy donne un nouvel exercice à Jean-René : il devra toucher quelqu'un.

8	00:27:00	Jean-René court après Angélique; pour excuser son comportement de la veille, il s'invente une maladie de peau. Puis il lui prend la main et l'embrasse.
9	00:30:42	Angélique passe chez elle: elle y trouve sa propre mère, avec un jeune homme. La mère qui s'est fabriqué un double des clés de sa fille, utilise son appartement pour y vivre ses aventures. Angélique retourne à la maison Legrand au moment où Jean-René (sur l'injonction de son psychanalyste) distribue des chocolats Mercier qu'il avait conservés dans son coffre-fort. Le moment est solennel, les jeunes apprentis de chez Legrand évoquent le mythe du chocolatier de la maison Mercier qui a disparu. A ce moment, Angélique prétend qu'elle est encore en contact avec le chocolatier. A l'aide d'un ordinateur et d'une webcam, précieux conseils que lui a donné un émotif anonyme, elle prétend suivre les conseils de l'ermite et va guider la fabrication d'une nouvelle gamme de chocolats, destinée à sortir la maison Legrand de ses problèmes financiers. Les chocolats fabriqués étant excellents, Angélique va les faire goûter: désormais certaine du succès qu'ils vont rencontrer, elle demande à Jean-René d'aller au Salon du chocolat à Roanne.
10	00:43:39	Le président du jury au salon du chocolat croit avoir reconnu Angélique, il affirme que le chocolat que présente la maison Legrand vient du chocolatier de chez Mercier. Angélique s'évanouit. Les chocolats de la maison Legrand remportent un énorme succès.
11	00:46:08	Après une promenade sous la pluie, Angélique et Jean-René vont dîner au restaurant. Un marchand de fleurs passe; tous deux s'achètent une fleur et finissent par l'offrir à l'autre. Ils restent très tard et font la fermeture du restaurant. Jean-René chante une chanson et la dédie à Angélique, émue qui le regarde.
12	00:54:24	Après avoir passé une partie de la nuit ensemble, Angélique et Jean-René discutent sur l'oreiller. Angélique formule une foule de projets d'avenir qui effraient Jean-René. Il prend la fuite et se retrouve au bar. Angélique fait ses bagages et monte dans un taxi. Lorsque Jean-René revient, il est trop tard, elle est partie.
13	00:57:05	Jean-René est chez son psy, il se montre soulagé du départ d'Angélique car la perspective de vivre en couple l'épouvante, il se rappelle de la phrase fatale de son père. Dans son entreprise, Jean-René évoque les commandes qui affluent, mais en même temps il annonce à ses employés qu'Angélique va les quitter. Ses employés le mettent sous pression et le chargent de la retrouver.
14	01:01:00	Ils décident tous de se rendre au domicile d'Angélique et attendent qu'elle en sorte. Jean-René est hésitant, il ne parvient pas à sortir de la voiture. Au moment où Angélique fait son apparition, ils la prennent en filature et la suivent plus ou moins discrètement jusqu'au lieu où elle suit sa thérapie, chez les émotifs anonymes. Jean-René finit par sortir de sa voiture et entre dans la salle, puis il s'assied parmi les émotifs anonymes. Angélique explique au groupe, qu'en dépit de son amour pour Jean-René, que leur relation est quasiment impossible car ils sont tous deux émotifs. S'ils vivent ensemble, ils n'oseront pas se critiquer mutuellement et finiront par se détester. Ils se lèvent, se séparent, abattus, mais les employés de Jean-René d'un côté, et les amis d'Angélique de l'autre leur courent après. Sur le gazon, devant le bâtiment, ils finissent par se retrouver et s'embrasser sous les applaudissements des deux groupes.
15	01:09:00	Tout est prêt pour le mariage: Jean-René porte un superbe costume, mais il est très nerveux, il étouffe littéralement. Il part à la recherche d'Angélique, mais elle est cachée dans une armoire. Leurs doutes sont trop forts, ils prennent la fuite, vêtus en mariés, sur une route de campagne.
16		Générique de fin

## D) SITOGRAPHIE

**La bande-annonce:** [http://www.youtube.com/watch?v=hru2ojH\\_j3Q](http://www.youtube.com/watch?v=hru2ojH_j3Q)

**Interview très complète de Jean-Pierre Améris:**

<http://www.cinemotions.com/interview/117464>

**Interview de Benoît Poelvoorde dans *L'Express*:**

[http://www.lexpress.fr/culture/cinema/benoit-poelvoorde-je-dormirai-mieux-le-jour-ou-j-arreterai-le-cinema\\_945170.html](http://www.lexpress.fr/culture/cinema/benoit-poelvoorde-je-dormirai-mieux-le-jour-ou-j-arreterai-le-cinema_945170.html)

**Interview d'Isabelle Carré et Benoît Poelvoorde dans *Le Figaro Madame*:**

<http://madame.lefigaro.fr/celebrites/isabelle-carre-benoit-poelvoorde-191210-112550>

### D'AUTRES FILMS SUR UN THÈME COMPARABLE :

***Le fabuleux destin d'Amélie Poulain* de Jean-Pierre Jeunet (2001):**

<http://amelielefilm.online.fr/> (voir les archives Cinéfête)

***Chocolat* de Lasse Hallström (2000):** [http://www.youtube.com/watch?v=8AI\\_IBRCMf8](http://www.youtube.com/watch?v=8AI_IBRCMf8)

### AUTOUR DU CHOCOLAT

**Le Salon du chocolat de Roanne:** <http://www.salonchocolat-roanne.fr/>

**Le Salon du chocolat de Paris:** <http://www.salonduchocolat.fr/univers.aspx>

**Le chocolat belge:** [http://fr.wikipedia.org/wiki/Chocolat\\_belge](http://fr.wikipedia.org/wiki/Chocolat_belge)

**Musée du chocolat – Biarritz (les dossiers de l'Histoire):**

<http://www.planetemuseeduchocolat.com/pageLibre000100c7.html>